

## PM

UPPDRAG AU2 Grosvad	UPPDRAGSLEDARE Clas Ternström	DATUM 2021-03-05
UPPDRAGSNUMMER 30022441	UPPRÄTTAD AV Clas Ternström	

### **Preliminära resultat efter utförd arkeologisk utredning vid Grosvad, Finspångs kommun, Östergötlands län**

Sweco har 2021-03-02—04 utfört en arkeologisk utredning, etapp 2, vid Grosvad i Finspångs kommun, Ist dnr 431-18550-20. Utredningen har genomförts med sökschaktsgrävning, handgrävning, såll och metalledetektering. Dokumentation har skett genom inmätning med nätverks RTK, fotografering från mark och med drönare, samt upprättande av beskrivningar. Utredningen omfattade fem områden, vilka pekats ut vid tidigare utförd arkeologisk utredning, etapp 1 (Ternström 2020). Nedan redovisas de preliminära resultaten från utredningen. Områden och resultat redovisas även på karta i bilagor.

#### Område 1

Topografiskt lämpligt boplatssläge, 40x30 m (N-S), beläget på krön och S-sluttning av moränhöjd. Området sluttar flackt ner mot sjön Gron.  
Terräng: Åkermark.

Tre långschakt togs upp med maskin till ett djup om ca 0,3-0,4 m. Undergrunden utgjordes av lera. Schakten kom att justeras något utanför ursprungligt område, då det i östra delen låg en starkströmskabel och i västra delen påträffades ytligt berg (dialog med länsstyrelsen 2021-03-03).

Inga fornlämningar eller indikationer på fornlämningar påträffades.

#### Område 2

Topografiskt lämpligt boplatssläge, 70x30 m (VNV-ÖSÖ), beläget i en gip mellan två höjder. Objektet sluttar flackt mot Ö.  
Terräng: Åkermark.

Tre långschakt togs upp med maskin till ett djup om ca 0,3-0,4 m. Undergrunden utgjordes av lera och silt. I östra delen av området trängde vatten upp varför detta område lämnades då dess potential för att hysa fornlämning bedömdes som mycket låg.  
Inga fornlämningar eller indikationer på fornlämningar påträffades.

#### Område 3

Topografiskt lämpligt boplatssläge, 50x20 m (Ö-V), beläget i före detta åker, delvis brukad på ekonomiska kartan från 1940-talet. Området sluttar flackt mot S och en mindre våtmark. I SÖ ligger fornlämning L2011:7980, stensättning.  
Terräng: Skogsmark, fd åker.

Fyra schakt togs upp med maskin till ett djup om ca 0,3-0,4 m. Schaktens placering justerades mot det ursprungliga utredningsobjektet, då det i söder låg en telekabel och för att undvika att skada rötter till grova träd (dialog med länsstyrelsen 2021-03-03).

En sentida härd påträffades. Härden saknade helt sten och hade grova, icke helt brända, vedbitar och avfärdades.

Inga fornlämningar eller indikationer på fornlämningar påträffades.

#### Område 4

Topografiskt lämpligt boplatssläge, 120x80 (NV-SÖ), beläget inom koloniområde. Området sluttar flackt mot S och sjön Gron. I V är Hästhagsbäcken. Objektet är topografiskt mycket lämpligt, men nuvarande markanvändning gör bedömning av potential svår.

Terräng: Koloniområde.

16 schakt togs upp med maskin till ett djup om ca 0,3-0,4 m. Schaktens placering anpassades till koloniområdets markanvändning med odlingslotter, staket, vattenutkast och uteplatser.

Inga fornlämningar eller indikationer på fornlämningar påträffades.

#### Objekt 5

Topografiskt lämpligt boplatssläge, 120x90 (NV-SÖ), beläget inom campingplats. Området sluttar flackt mot S och sjön Gron. I Ö är Hästhagsbäcken. V om objektet är fornlämning L2011:7025, stensättning. Objektet är topografiskt mycket lämpligt, men nuvarande markanvändning gör bedömning av potential svår.

Terräng: Campingplats, i N åkermark.

32 schakt togs upp med maskin till ett djup om ca 0,3-0,5 m. Den norra delen av området utgjordes av åkermark, den västra delen av grusad parkeringsyta och den östra delen av gräsyta.

Centralt i området påträffades fem härdar och en brandgrav. En av härdarna innehöll keramik, vilken togs omhand efter dialog med länsstyrelsen (2021-03-04). Kolprov togs från två av härdarna vilka ska skickas på vedartsanalys och <sup>14</sup>C-analys. Det kortaste avståndet mellan de arkeologiska objekten är 19 meter, vilket gör att bedömningen är att de tillsammans utgör en fornlämning. Föreslagen lämningstyp blir då *grav- och boplatssområde* enligt Riksantikvarieämbetets lämningstypslista och antikvarisk praxis.

Efter utförd utredning har samtliga schakt lagts igen och marken återställts. Arkeologiska objekt har täckts över med fiberduk.

Linköping 2021-03-05

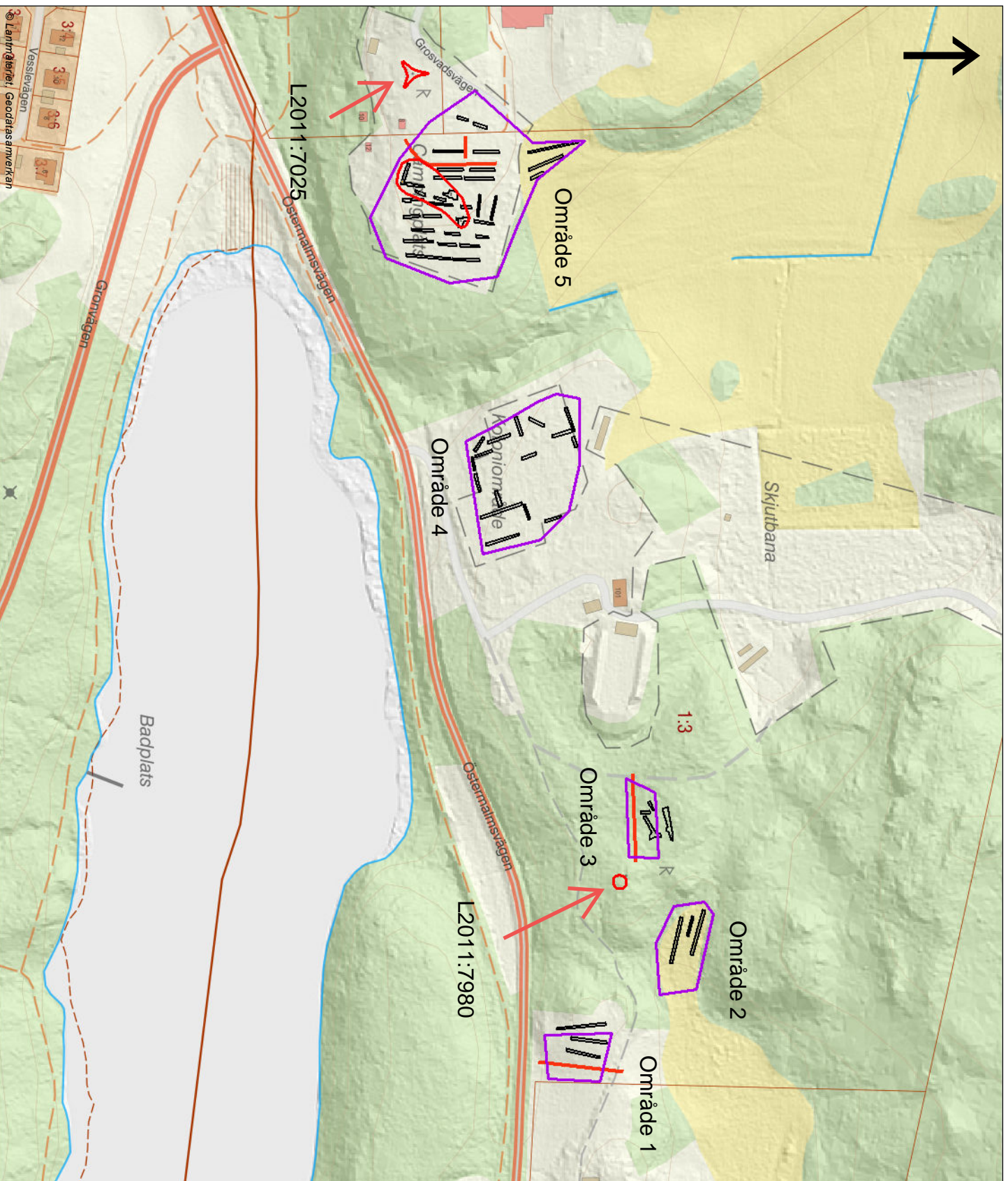
Clas Ternström  
Arkeolog


2 (2)

PM  
2021-03-05

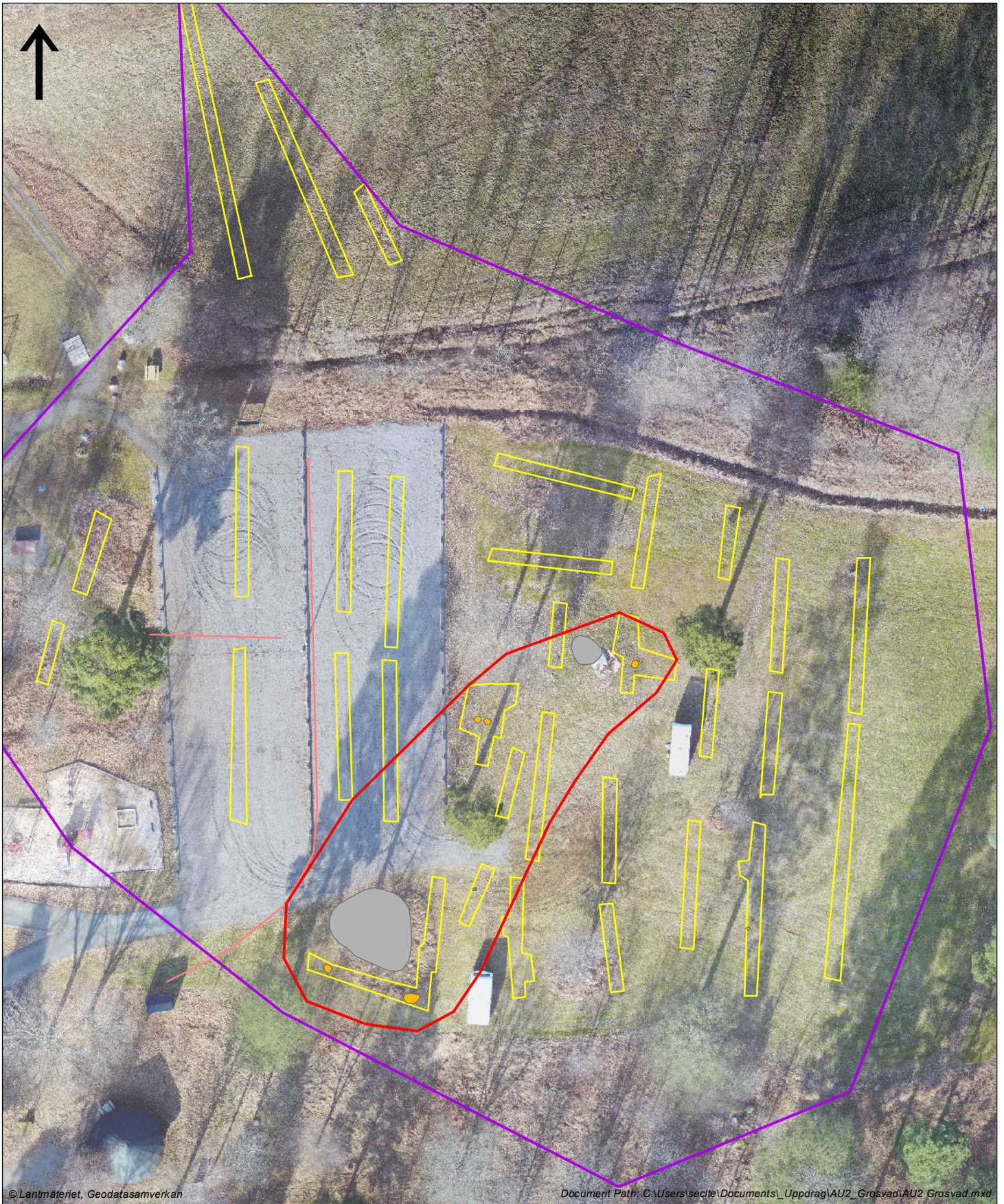
# AU2 GROSVAD

Översikt område 1-5  
med schakt



<b>SWECO</b> 	
Växel: 08-695 60 00 Fax: 08-695 60 10	
UPPDRAGSANSVARIG	KONSTR
Clas Ternström	Clas Ternström
ORT	DATUM
Flingsång	2021-03-05
SKALA	FORMAT
1:3 500	A4
	REV

0 25 50 75 100 125 m



© Lantmäteriet, Geodatasamverkan

Document Path: C:\Users\secte\Documents\_Uppdrag\AU2\_Grosvad\AU2\_Grosvad.mxd

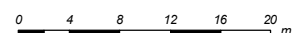
## AU2 GROSVAD

Schaktplan område 5

**SWECO** 

Växel: 08-695 60 00 Fax: Fax 08-695 60 10

UPPDRAGSANSVARIG Clas Ternström	KONSTR Clas Ternström	
ORT Finspång	DATUM 2021-03-05	
SKALA 1:600	FORMAT A4	REV





## AU2 GROSVAD

Fornlämning, arkeologiska objekt

**SWECO** 

Växel: 08-695 60 00 Fax: Fax 08-695 60 10

UPPDRAGSANSVARIG Clas Ternström	KONSTR Clas Ternström	
ORT Finspång	DATUM 2021-03-05	
SKALA 1:300	FORMAT A4	REV

0 2 4 6 8 10 m